

PODRĘCZNIK UŻYTKOWNIKA PROGRAMU MINI MONITORING

wersja 2.2.0.2



Spis treści:

O PROGRAMIE.....	2
INSTALACJA.....	2
PIERWSZE URUCHOMIENIE PROGRAMU.....	6
USTAWIANIE OPCJI PROGRAMU.....	6
Zakładka „USTAWIENIA PROGRAMU”.....	6
Zakładka „REGUŁY”.....	9
Zakładka „BLOKADY”.....	11
PRZEGLĄDANIE WYNIKÓW.....	13
Przeglądanie wyników.....	13
Zarządzanie wynikami.....	14
ZAKŁADKA INFORMACJE.....	15
MINI MONITORING A WIELU UŻYTKOWNIKÓW KOMPUTERA.....	15
O WERSJI DEMO.....	15
ŚRODKI OSTROŻNOŚCI.....	15
DEINSTALACJA (USUNIĘCIE) PROGRAMU.....	16

Podręcznik zawiera instrukcje instalowania oraz użytkowania programu Mini Monitoring.
Aktualna wersja programu Mini Monitoring jak i tego dokumentu jest dostępna na stronie
<http://www.minimonitoring.com.pl>

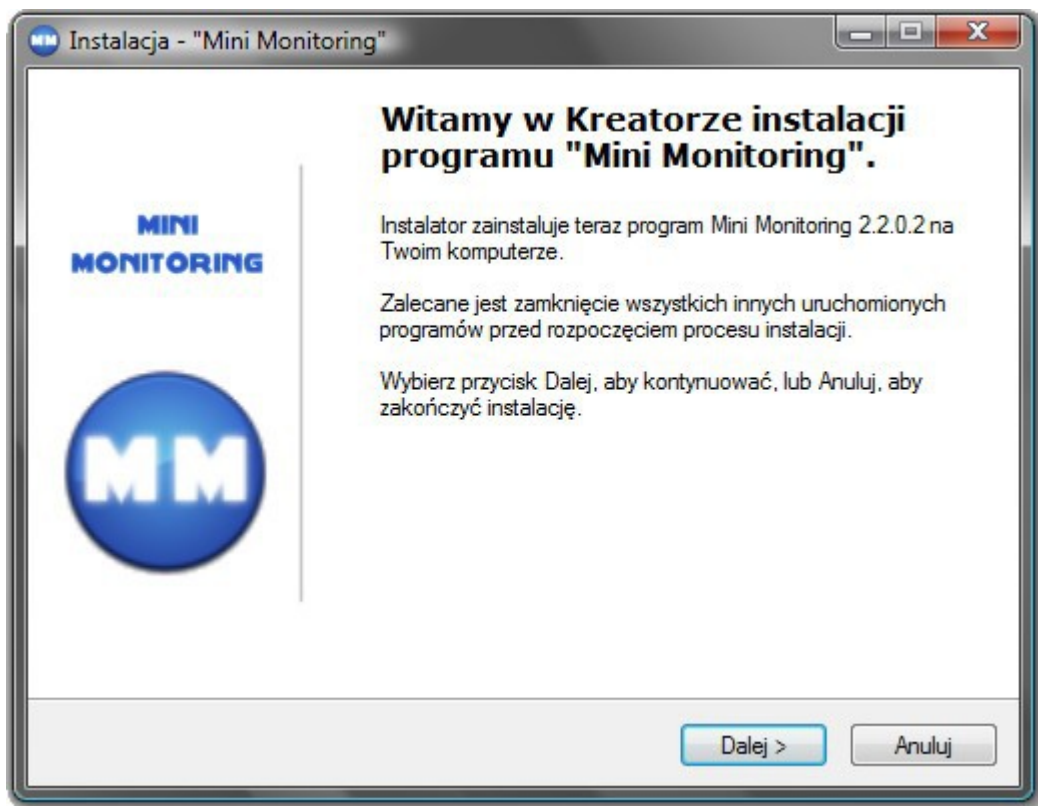
O PROGRAMIE

Mini Monitoring to dyskretny, działający w ukryciu program, który zapisuje wszystkie poczynania użytkownika komputera. Program zapisuje zrzuty ekranu, pełną historię pracy, wszystkie nowo otwarte okna i odwiedzone strony internetowe. Program przechwytywa także wszystkie wpisywane znaki na klawiaturze i przypisuje je do konkretnych okien i programów. Mini Monitoring pozwala blokować wyświetlanie wybranych stron internetowych i uruchamianie wybranych gier lub programów. Program Mini Monitoring pozwala również nakładać ograniczenia czasowe na użytkowników komputera, dzięki czemu komputer może stać się w pełni bezpiecznym miejscem pracy lub zabawy. Program idealnie nadaje się do kontroli rodzicielskiej, małych firm, szkół, jednym słowem wszędzie, gdzie potrzebna jest kontrola jak i blokowanie niepożądanych działań użytkowników.

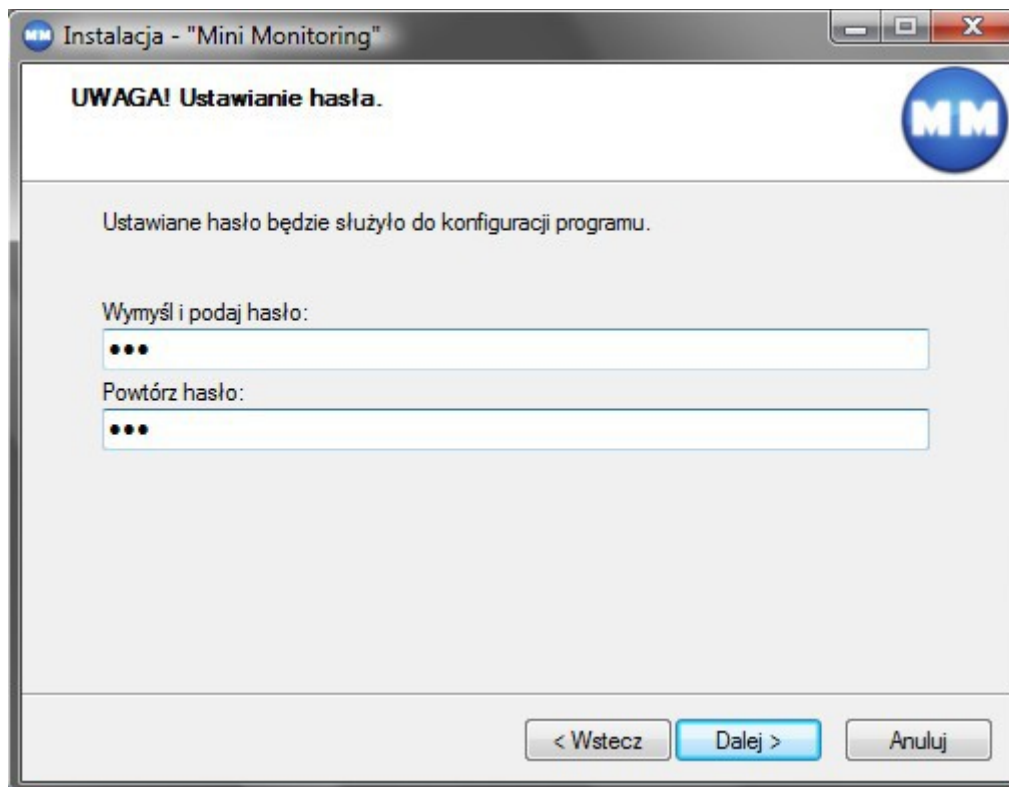
Program składa się z dwóch modułów: programu nadzorczego i programu monitorującego pracę na komputerze. Program monitorujący uruchamia się wraz ze startem systemu i pracuje pozostając niewidoczny.

INSTALACJA

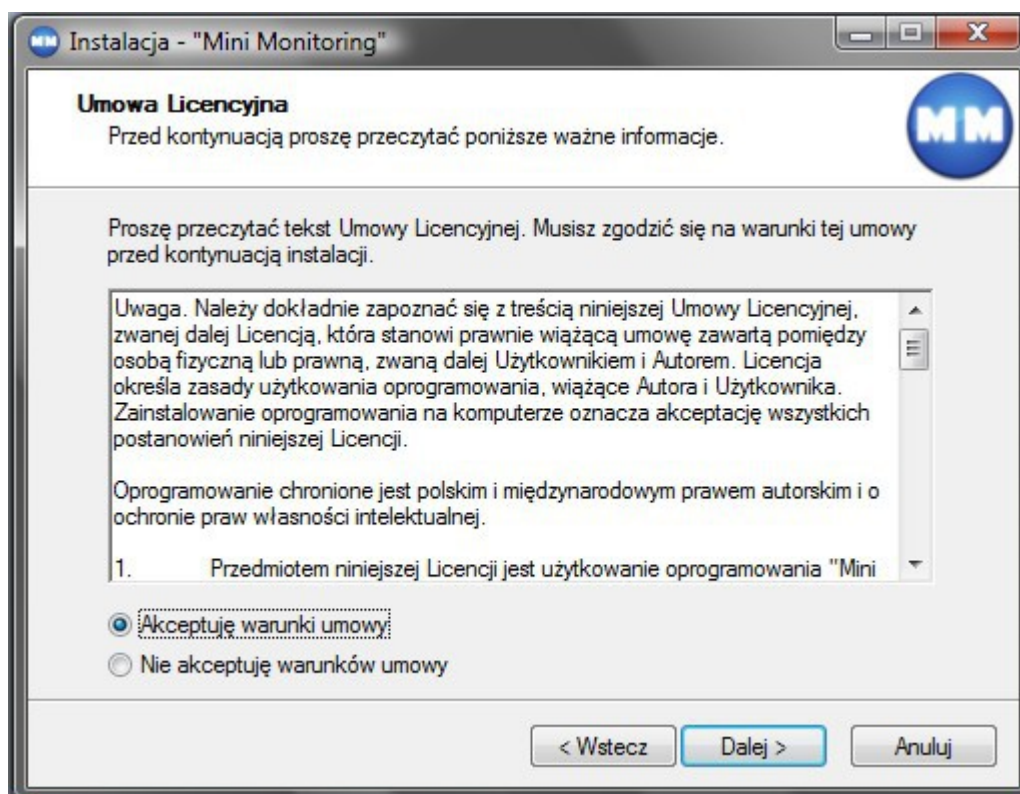
Po włożeniu płyty CD programu do napędu Twojego komputera powinien automatycznie rozpocząć się proces instalacji. Jeżeli nie posiadasz płyty CD pobierz go ze strony www.minimonitoring.com.pl i uruchom program instalacyjny „mm-wersja_ukryta.exe”. Aby przejść do następnego kroku kliknij „Dalej”.



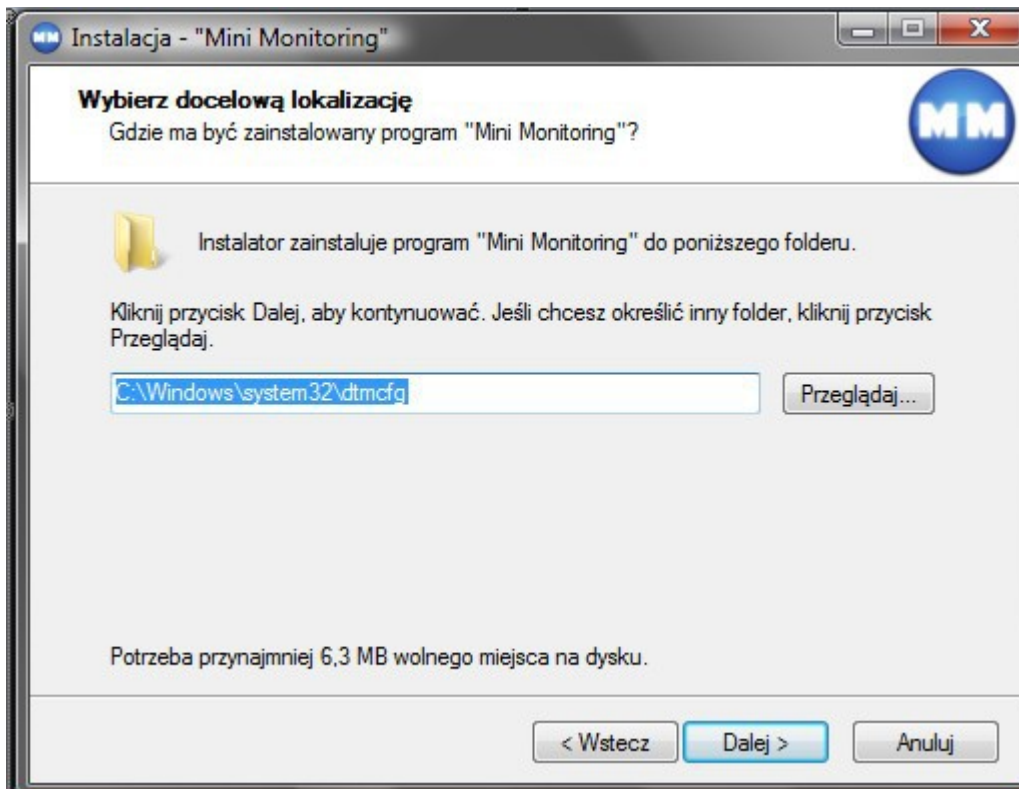
Kolejny krok instalacji umożliwia ustawienie hasła programu. Ustawione hasło będzie potrzebne podczas codziennego użytkowania programu. Wymyśl, zapamiętaj i wpisz dwa razy swoje hasło. Po podaniu hasła wybierz „Dalej”.



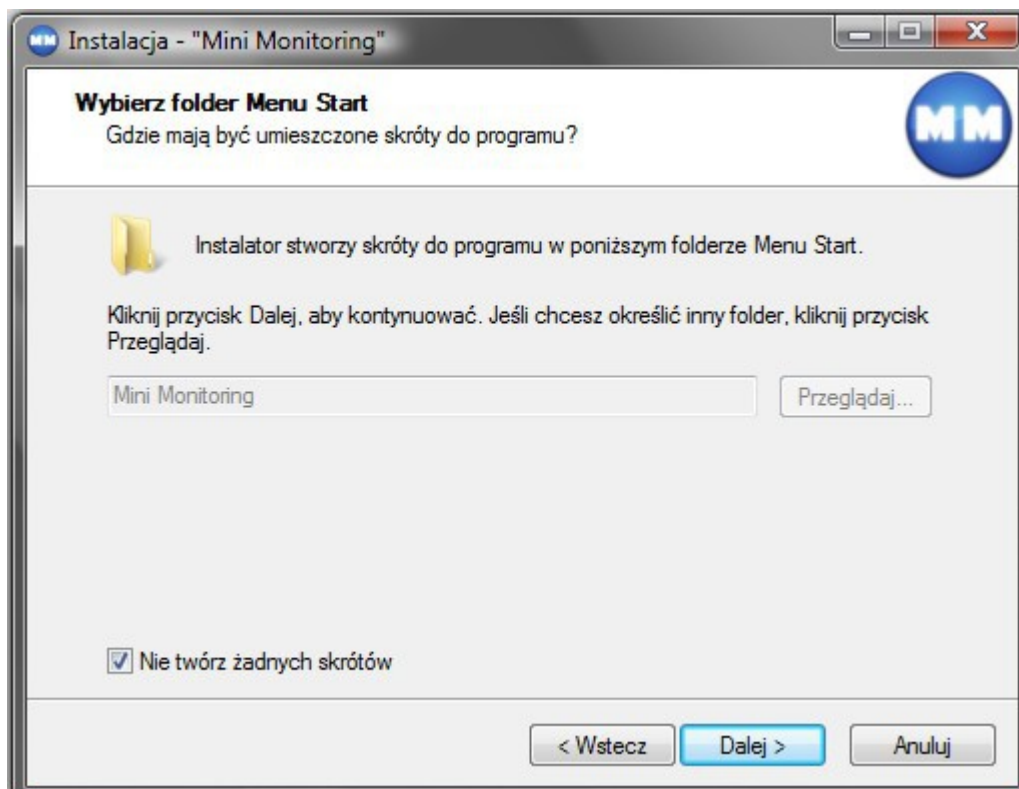
Kolejne okno pozwala zapoznać się z warunkami Umowy Licencyjnej. Brak akceptacji uniemożliwia dalszą instalację i użytkowanie programu. Po zaakceptowaniu warunków umowy kliknij „Dalej”.



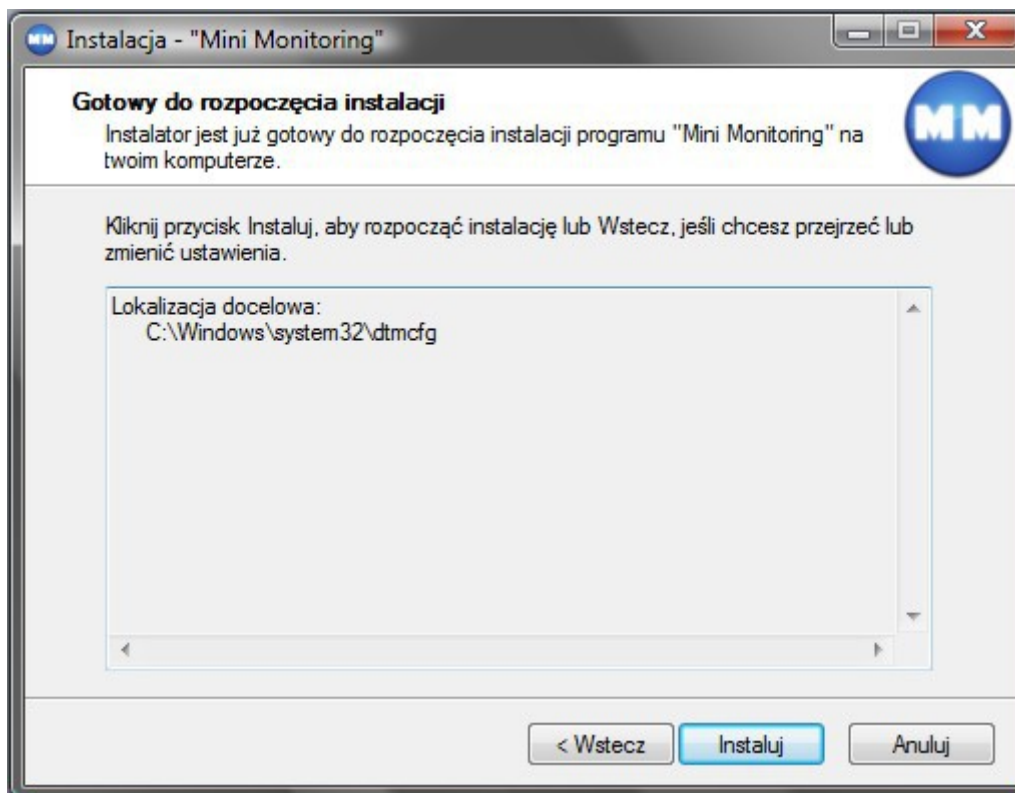
Kolejny krok to wybór lokalizacji katalogu programu. Do wybranego folderu zostaną skopiowane pliki. **Zaleca się pozostawić ustawienia domyślne.** Aby przejść do kolejnego kroku wybierz „Dalej”.



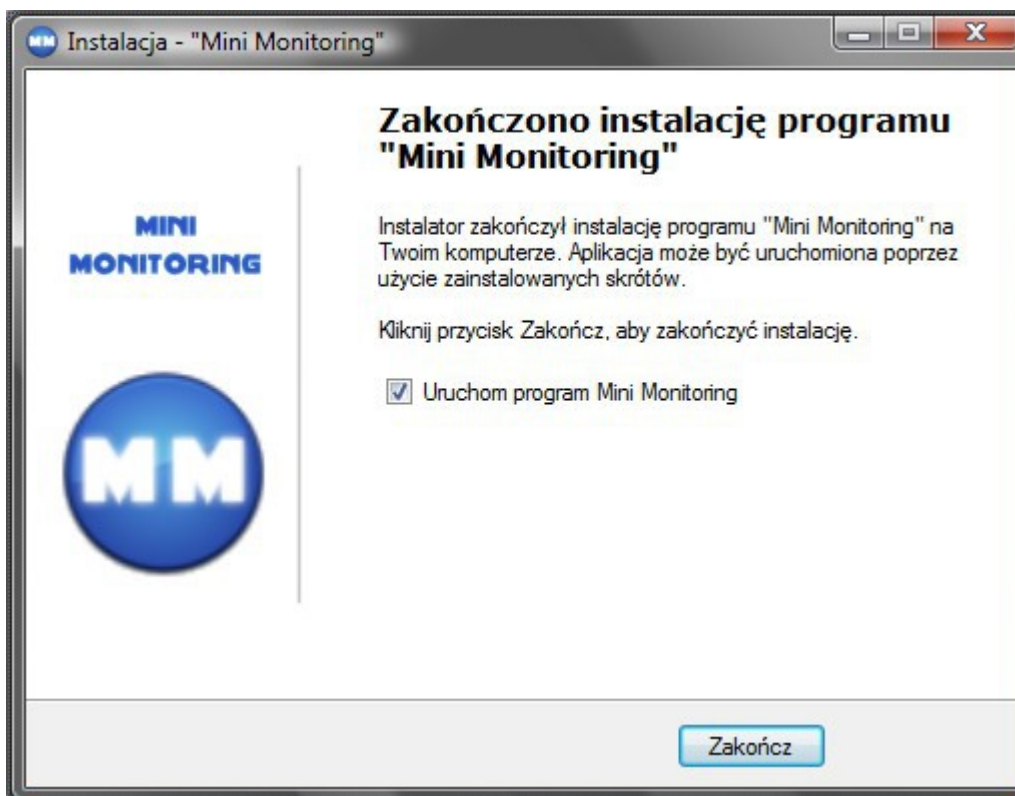
W kolejnym kroku instalator daje możliwość ustawienia katalogu ze skrótami w Menu Start. **Zaleca się zaznaczyć pole „Nie twórz żadnych skrótów”,** dzięki czemu w menu Start Windows nie pojawi się żadna nowa pozycja, a program pozostanie w ukryciu.



Instalator jest gotowy do zainstalowania programu na Twoim komputerze. Aby rozpocząć kopiowanie plików kliknij „Instaluj”.

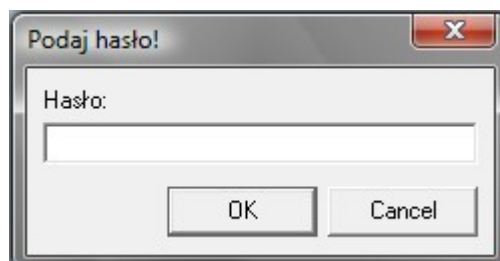


Proces instalacji zakończył się. Upewnij się, że zaznaczona jest opcja „Uruchom program Mini Monitoring” i kliknij „Zakończ”.



PIERWSZE URUCHOMIENIE PROGRAMU

Przy każdym uruchomieniu programu na ekranie pojawi się prośba o podanie hasła, które zostało ustawione podczas instalacji. Wprowadź swoje hasło i zatwierdź je klawiszem Enter lub kliknij „OK”.



Po zrestartowaniu komputera program nadzorczy do przeglądania wyników można uruchomić kombinacją klawiszy Ctrl Shift G.

USTAWIANIE OPCJI PROGRAMU

Po poprawnym wprowadzeniu hasła zostanie uruchomiony program, który należy skonfigurować i dostosować do własnych potrzeb.

Zakładka „USTAWIENIA PROGRAMU”

Zrzuty ekranu

Zrzut ekranu to zapisany w pliku graficznym widok tego co znajduje się na ekranie komputera. Jeśli chcesz, żeby program cyklicznie zapisywał zrzuty ekranu zaznacz opcję „Zapisuj zrzuty ekranu do plików” i wybierz częstotliwość zapisu. Możesz wg swoich potrzeb ustalić co ile sekund program ma zapisywać widok ekranu. W tej samej tabelce możesz ustalić, czy program ma zapisywać widok całego ekranu, czy tylko aktywnego okna działających na komputerze programów. Jeśli wybierzesz drugą opcję program będzie rozpoznawał w jakim oknie akurat pracuje użytkownik i zapisywał widok tylko tego okna. Druga opcja pozwala zmniejszyć rozmiar zgromadzonych danych i zaoszczędzić miejsce na dysku twardym komputera. Możesz zdefiniować jakość zapisywanych zrzutów ekranu. Proponowana jakość 70 % gwarantuje, że obrazy będą w pełni czytelne, a rozmiar plików nie będzie zbyt duży. Jeśli zwiększysz jakość obrazu uzyskasz większą dokładność i odwzorowanie szczegółów, ale zebrane dane będą zajmowały więcej miejsca na dysku Twojego komputera. Jeśli chcesz, żeby program po wykryciu nowego okna (np. po uruchomieniu jakiegoś programu) zapisywał jego widok zaznacz opcję „Rób zrzut każdego nowego okna”. Jeśli zaznaczysz „Dołączaj do historii pracy linkę do zrzutu ekranu” to przeglądając Historię pracy łatwo trafisz do zrzutu ekranu odpowiadającemu przeglądany wpisom.

Klawiatura

Jeśli chcesz, żeby każdy wciśnięty na klawiaturze klawisz został zapisany w gromadzonej przez program historii pracy zaznacz opcję „przechwytyj znaki wciśnięte na klawiaturze”. Program będzie zapisywał wszystko co zostanie wpisane za pomocą klawiatury w dowolnych programach (również hasła).

Jeśli program nie przechwytyje znaków wciśniętych na klawiaturze należy w Panelu Sterowania Windows wyłączyć kontrolę konta użytkownika.

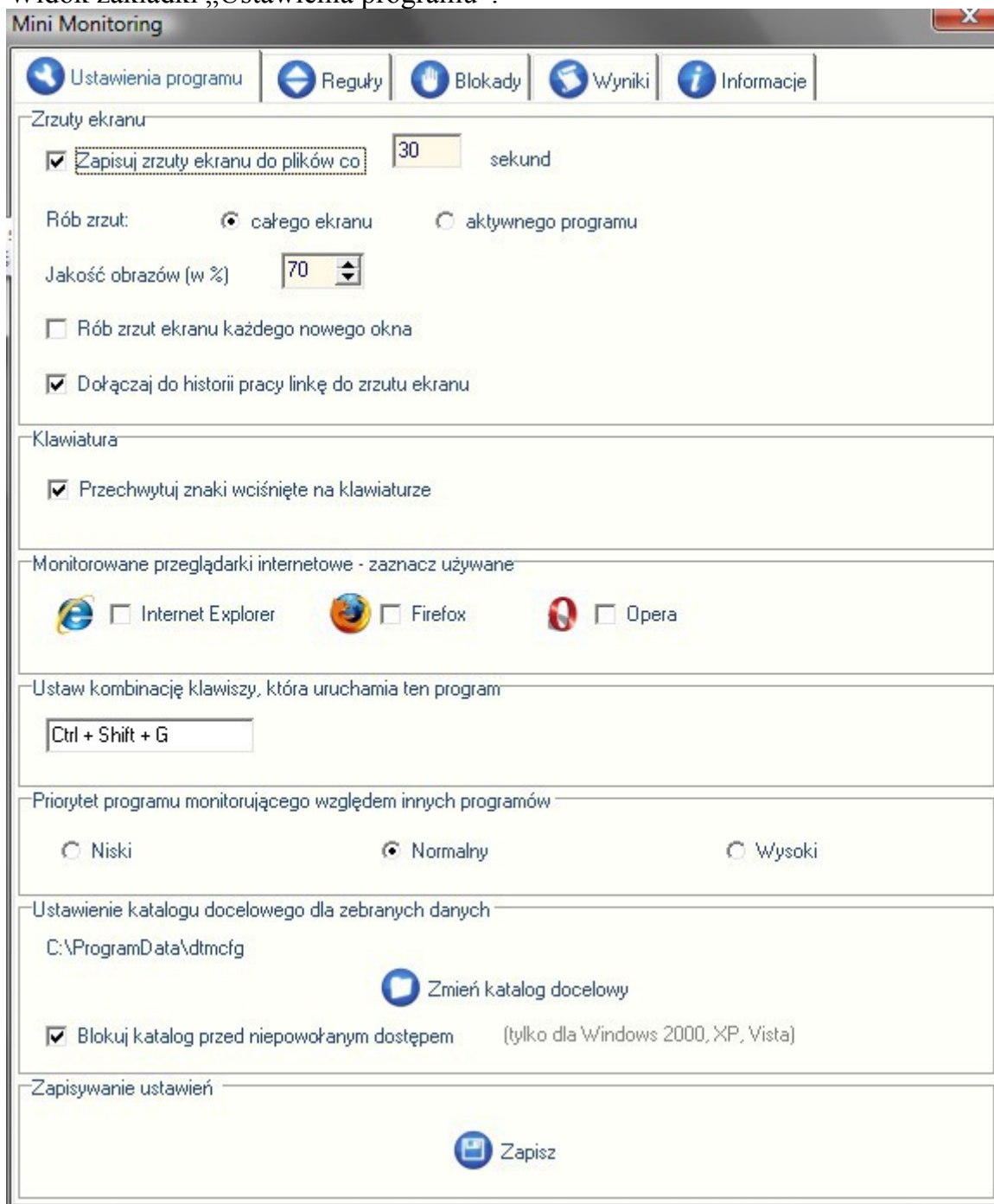
Poniżej linki z opisem wyłączenia kontroli konta użytkownika pod różne systemy Windows.

Vista: <http://windows.microsoft.com/pl-pl/windows-vista/turn-user-account-control-on-or-off>

W7: <http://windows.microsoft.com/pl-pl/windows/turn-user-account-control-on-off#1TC=windows-7>

W8: <http://windows.microsoft.com/pl-pl/windows/turn-user-account-control-on-off#1TC=windows-vista>

Widok zakładki „Ustawienia programu”:



Monitorowane przeglądarki internetowe

Program w celu zebrania danych o odwiedzonych stronach internetowych monitoruje najbardziej popularne przeglądarki internetowe: Internet Explorer, Firefox i Opera. Jeśli chcesz wiedzieć jakie strony www przeglądali użytkownicy komputera i chcesz mieć możliwość blokowania stron www zaznacz te przeglądarki, które są zainstalowane na Twoim komputerze. Zaleca się odznaczenie nieużywanych przeglądarek w celu zmniejszenia obciążenia komputera.

Program nie w pełni obsługuje przeglądarkę Chrome. Fakt uruchomienia tej przeglądarki i tytuły odwiedzanych stron internetowych będą dostępne w Historii pracy. W Historii odwiedzanych stron www nie pojawiają się wyniki.

Ustaw kombinację klawiszy, która uruchamia ten program

Jeśli program monitorujący jest aktywny to możesz specjalną kombinacją klawiszy uruchomić program nadzorczy (domyślnie Ctrl Shift G), w którym dokonuje się zmian ustawień i przegląda zebrane wyniki.

Możesz ustawić własną kombinację klawiszy. Pamiętaj, aby kombinacja była trudna do wciśnięcia, przez co program nie będzie się uruchamiał przypadkowo i niepowtarzalna przez co nie będzie kolidowała ze skrótami klawiszowymi innych programów.

Priorytet programu monitorującego względem innych programów

Dzięki priorytetowi programu możesz ustawić „wagę” programu i ustawić jego szybkość dostępu do zasobów komputera względem innych programów.

Ustawienie niskiego priorytetu sprawi, że program będzie ustępował innym programom w momentach kiedy komputer jest mocno obciążony i wykonywał swoje zadania w momencie kiedy komputer nie będzie zajęty. Takie ustawienie powoduje, że praca programu jest najmniej zauważalna. Nie polecamy tej opcji łącznie z ustawionym przechwytywaniem klawiatury.

Priorytet normalny to typowe ustawienie (zalecany) – program będzie działał na równi z innymi programami działającymi na komputerze.

Ustawienie priorytetu wysokiego spowoduje, że program będzie miał pierwszeństwo w dostępie do zasobów komputera i jego zadania będą wykonywane w pierwszej kolejności.

Ustawienie katalogu docelowego dla zebranych danych

Program pozwala zdefiniować katalog, w którym gromadzone są zrzuty ekranu, historia pracy i informacje o odwiedzonych stronach www. Zalecamy pozostawienie standardowych ustawień. Podczas instalacji programu ustawiane są specjalne uprawnienia, dzięki którym program może zapisywać w jednym miejscu aktywność każdego z użytkowników komputera. Zaproponowany katalog jest dobrze ukryty, a dzięki jego atrybutom jest niewidoczny dla zdecydowanej większości użytkowników nawet dobrze znających system Windows. Niewłaściwa zmiana katalogu docelowego może doprowadzić do unieruchomienia programu i braku możliwości zapisu zebranych danych.

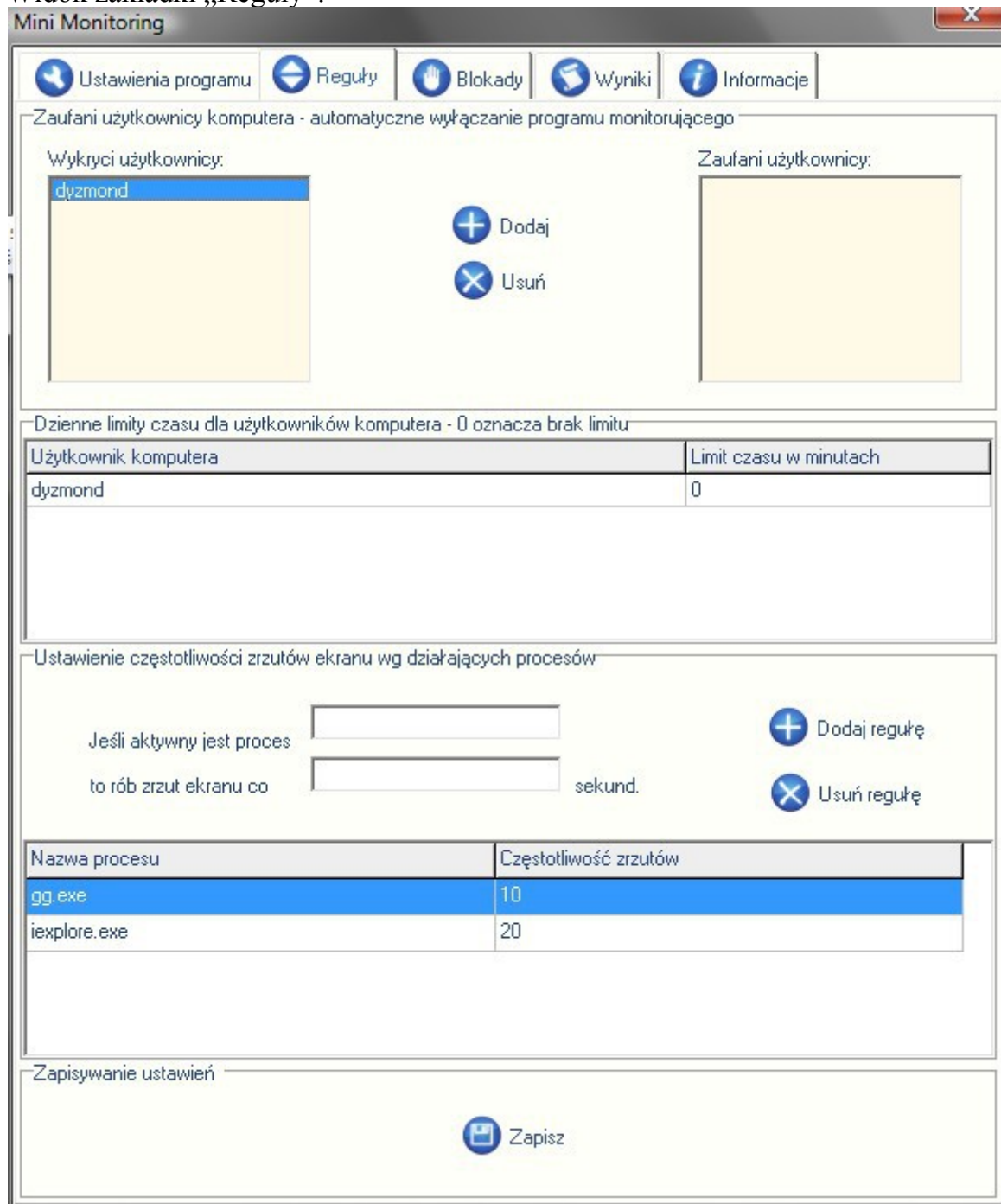
Program oferuje możliwość zablokowania dostępu do katalogu, gdzie zapisywane są zebrane dane. Opcja ta jest dostępna dla systemów operacyjnych Windows w wersji 2000, XP i Vista, W7 i W8. Blokada uniemożliwia jakikolwiek dostęp do katalogu z danymi nawet dla administratora komputera. Zalecamy włączenie tej opcji, chyba że wykorzystywane jest przełączanie się użytkowników, a nie wylogowywanie i logowanie na inne konto.

Zapisywanie ustawień

Na dole zakładki „Ustawienia programu” znajduje się przycisk „Zapisz”, który zapisuje wszystkie wprowadzone zmiany i powiadamia program monitorujący o nowych ustawieniach, dzięki czemu natychmiast odnoszą one skutek.

Zakładka „REGUŁY”

Widok zakładki „Reguły”:



W zakładce Reguły można zaprogramować reakcję programu na występujące zdarzenia np. uruchomienia programu lub zalogowanie się użytkownika.

Zaufani użytkownicy komputera

Jeśli na jednym komputerze jest więcej kont użytkowników możesz wybrać tych, których pracy na komputerze program nie będzie monitorował. W tabeli wykryci użytkownicy pojawiają się nazwy użytkowników, którzy przynajmniej raz zalogowali się na komputerze po instalacji programu Mini Monitoring. Możesz dodać np. swoje konto do listy zaufanych

użytkowników, a po zalogowaniu się program monitorujący automatycznie zakończy swoje działanie i nie będzie zbierał danych. Jeśli program monitorujący jest wyłączony nie jest możliwe uruchomienie programu nadzorczego ustawioną kombinacją klawiszy (domyślnie Ctrl Shift G).

Dzienne limity czasu dla użytkowników komputera

Program pozwala nałożyć dzienne ograniczenia czasowe na korzystanie z komputera przez każdego użytkownika systemu. Dzięki tej funkcji możesz np. dziecku ograniczyć dostęp do komputera do 60 minut dziennie lub podzielić czas rodzeństwu. W momencie kiedy limit czasu zostanie wykorzystany użytkownik zostanie automatycznie wylogowany z systemu Windows.

W rubryce użytkownicy komputera pojawiają się nazwy użytkowników, którzy przynajmniej raz zalogowali się na komputerze po instalacji programu Mini Monitoring.

Ustawienie częstotliwości zrzutów ekranu wg działających procesów

Program pozwala zdefiniować częstotliwość robienia zrzutów ekranu dla każdego programu z osobna. Pozwala to np. na zwiększenie częstotliwości robienia zrzutów ekranu w momencie kiedy użytkownik korzysta z internetu lub komunikatora typu GaduGadu. W celu dodania nowej reguły należy najpierw poznać nazwę procesu lub pliku wykonywalnego danego programu. Np. dla Internet Explorera jest to iexplore.exe. Nazwy uruchamianych procesów można znaleźć w Historii pracy, gdzie tytułowi programu jest przypisany proces odpowiedzialny za program i jego widoczne okna.

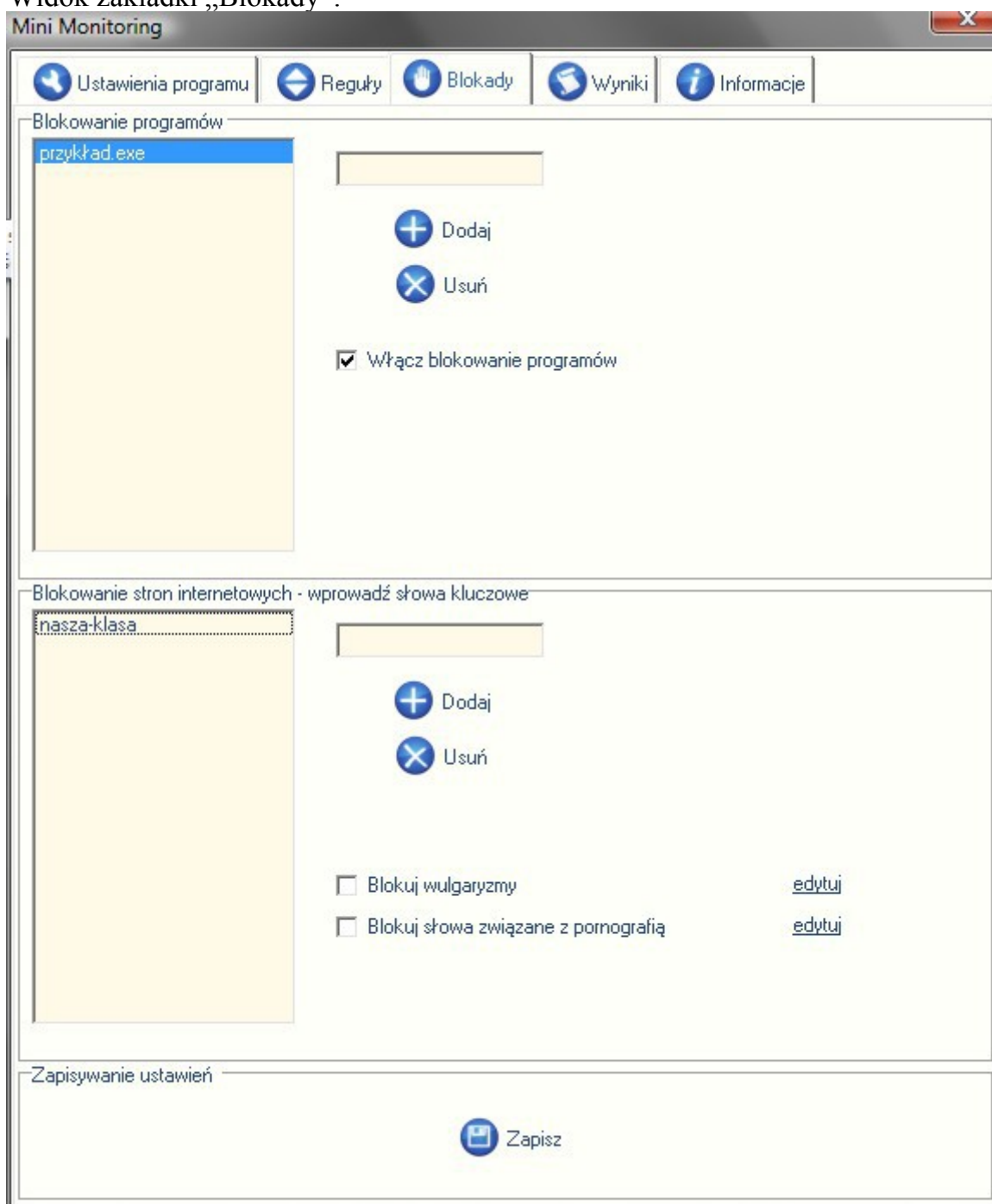
Jeśli aktywny jest program, który posiada swoją regułę to zrzuty ekranu są wykonywane zgodnie z ustawioną dla niego częstotliwością, pozostałe ustawienia typu jakość obrazu są kopiowane z zakładki „Ustawienia programu”. Jeśli aktywny jest program, który nie posiada własnej reguły to program powraca do standardowych ustawień z zakładki „Ustawienia programu”.

Zapisywanie ustawień

Na dole zakładki „Reguły” znajduje się przycisk „Zapisz”, który zapisuje wszystkie wprowadzone zmiany i powiadamia program monitorujący o nowych ustawieniach, dzięki czemu natychmiast odnoszą one skutek.

Zakładka „BLOKADY”

Widok zakładki „Blokady”:



W zakładce „Blokady” można zablokować używanie wybranych programów lub zabronić odwiedzania określonych stron internetowych. Wprowadzone blokady będą dotyczyły wszystkich monitorowanych użytkowników.

Blokowanie programów

Mini Monitoring pozwala zablokować korzystanie z wybranych programów. Aby uaktywnić blokowanie zaznacz opcję „Włącz blokowanie programów” i dodaj do listy programy, które chcesz zablokować. Programy blokuje się wprowadzając nazwy ich plików wykonywalnych (procesów). Przykładowo jeśli chcesz zablokować program GaduGadu to ,

w polu edycyjnym musisz wpisać gg.exe i kliknąć „Dodaj”. Jeśli chcesz znieść blokadę uruchamiania jakiegoś programu zaznacz go na liście i kliknij „Usuń”. W celu dodania blokowanego programu należy najpierw poznać jego nazwę procesu lub pliku wykonywalnego. Np. dla Internet Explorera jest to iexplore.exe. Nazwy uruchamianych procesów można znaleźć w Historii pracy, gdzie tytułowi programu jest przypisany proces odpowiedzialny za program i jego widoczne okna. Jeśli Mini Monitoring rozpozna, że został uruchomiony program z listy zabronionych natychmiast zakończy jego działanie.

Blokowanie stron internetowych

Mini Monitoring pozwala blokować wyświetlanie stron www, których adres lub tytuł zawiera określone wcześniej „słowa klucze”. Program nie analizuje treści stron www, jedynie ich tytuły i adresy. Aby móc blokować strony www w zakładce „Ustawienia programu” należy wybrać używane na komputerze przeglądarki internetowe, następnie w zakładce „Blokady” dodać do listy wybrane przez siebie słowa klucze. Mini Monitoring po wykryciu w przeglądarce strony www, która zawiera słowo klucz będzie zamykał przeglądarkę internetową. Aby dodać własne słowa klucze do listy należy je wpisać w polu edycyjnym i kliknąć „Dodaj”. Aby usunąć wybrane słowo z listy należy je zaznaczyć na liście i kliknąć „Usuń”. Przykładowo dodanie do listy słowa onet zablokuje możliwość korzystania z wszystkich serwisów portalu onet.pl.

Program Mini Monitoring ma wbudowaną listę słów związanych z pornografią, dzięki czemu w prosty sposób można zablokować strony związane z tą tematyką zaznaczając pozycję „Blokuj słowa związane z pornografią”.

Program Mini Monitoring ma wbudowaną listę wulgaryzmów, dzięki czemu w prosty sposób można zablokować strony, których adresy lub tytuły zawierają wulgaryzmy zaznaczając pozycję „Blokuj wulgaryzmy”.

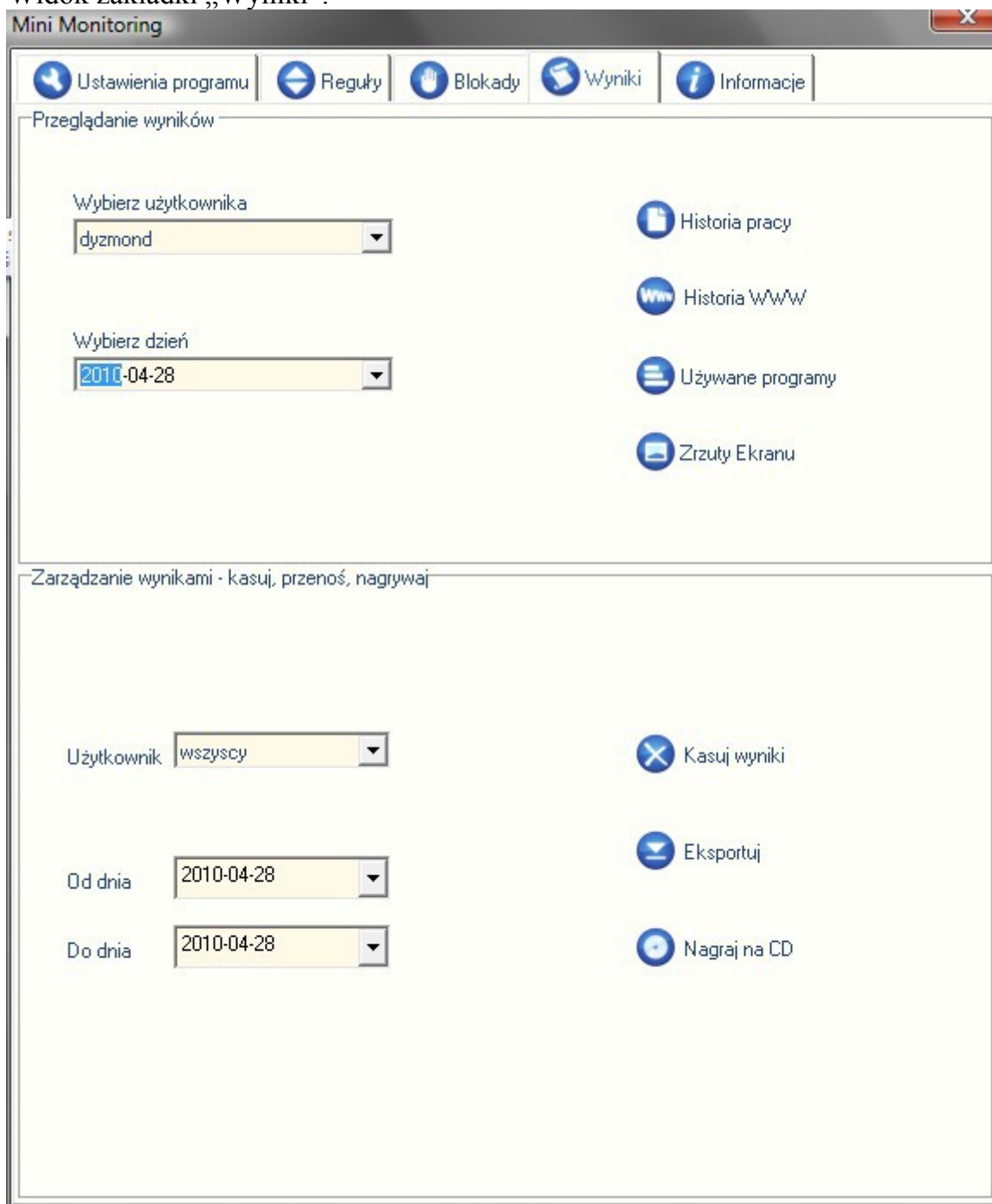
Do obydwu list można dopisywać nowe pozycje edytując wybraną listę.

Zapisywanie ustawień

Na dole zakładki „Blokady” znajduje się przycisk „Zapisz”, który zapisuje wszystkie wprowadzone zmiany i powiadamia program monitorujący o nowych ustawieniach, dzięki czemu natychmiast odnoszą one skutek.

PRZEGLĄDANIE WYNIKÓW

Widok zakładki „Wyniki”:



Przeglądanie wyników

Jeśli program nie jest uruchomiony przytrzymaj jednocześnie na klawiaturze kombinację klawiszy Ctrl Shift G (lub inną wcześniej ustawioną). W nowym okienku zostaniesz poproszony o podanie hasła, po jego wprowadzeniu przejdź do zakładki „Wyniki”. Z rozwijalnej listy należy wybrać użytkownika komputera, którego wyniki pracy lub zabawy chcemy zobaczyć. Poniżej należy wybrać dzień za który mają być wyświetlone dane. Jeśli lista się nie rozwija i nie można wybrać użytkownika należy przejść do zakładki Informacje i zatrzymać program monitorujący, który może blokować dostęp do zebranych danych. Po przejrzaniu wyników można ponownie włączyć monitoring.

Po prawej stronie są dostępne funkcje programu:

Historia pracy – jest to chronologiczny zapis wydarzeń na komputerze. Program zapisuje czas uruchomienia wyłączenia systemu Windows. Są tutaj zapisane dane o wszystkich uruchamianych programach. Podany jest czas uruchomienia każdego programu, jego tytuł i nazwa odpowiedzialnego procesu. W kolumnie tekst zgromadzone są informacje o wciśniętych klawiszach na klawiaturze i wprowadzonym tekście. Program wykrywa i zapisuje zawartość schowka, zmianę rozdzielczości ekranu i inne zdarzenia Windows. W Historii pracy (zależnie od ustawień) mogą pojawić się odnośniki do zrzutów ekranu odpowiadające konkretnym zapisom z Historii pracy.

Historia www – tu znajdują się informacje o odwiedzonych stronach poprzez przeglądarki IE, Firefox, Opera. Program zapisuje tu fakt uruchomienia przeglądarki, tytuł okna/strony www i ewentualne zdarzenia wywołane przez program np. zablokowanie blokowanej strony. Danych z przeglądarki Chrome należy szukać w Historii pracy.

Używane programy- program liczy czas działania programów, które są w trybie pierwszoplanowym - „na wierzchu” w Windows. Ta funkcja wyświetla wykres słupkowy pokazujący ile minut każdy program był w użyciu. Wykres może zawierać wiele stron, pomiędzy którymi można się przełączać.

Zrzuty ekranu – program wyświetla listę zapisanych zrzutów ekranu z danego dnia. Są to pliki typu Jpg i można je otworzyć dowolną przeglądarką grafiki.

Zarządzanie wynikami

Tutaj można skasować, wyeksportować lub nagrać na CD dotychczas zebrane dane.

Należy wybrać, czy interesują nas dane wszystkich użytkowników, czy konkretny pojawiający się na rozwijalnej liście. W polach Od dnia Do dnia definiujemy dni na których chcemy wykonać operację kasowania lub eksportowania.

Kasuj wyniki – kasuje zebrane dane za wybrany okres czasu wszystkich lub wybranego użytkownika. Program nie przenosi danych do kosza.

Eksportuj – program pozwala wyeksportować zebrane dane do wybranej lokalizacji (inny folder, dysk, pendrive itd.). Do zebranych danych zostanie dołączona przeglądarka, która pozwoli przeglądać dane na np. innym komputerze.

Nagraj na CD – pozwala przygotować dane do nagrania na dysku CD-ROM. Po przygotowaniu dysku system Windows powinien wyświetlić komunikat o gotowości do zapisu. Kolejne kroki należy wykonywać zgodnie z zaleceniami Windows'a.

Przy zarządzaniu wynikami należy czekać na końcowy komunikat z informacją o zakończeniu operacji. Niektóre operacje mogą dotyczyć tysięcy plików – należy się uzbroić w cierpliwość.

ZAKŁADKA INFORMACJE

W zakładce „Informacje” znajdują się tabele:

1. „Informacja o procesie monitorującym” - pokazuje stan programu monitorującego, pozwala zatrzymać lub uruchomić proces monitorujący.
2. „Informacje o wersji programu i dystrybutorze” - pokazuje numer zainstalowanej wersji programu i dane teleadresowe dystrybutora. Pozwala w prosty sposób przejść do strony www programu Mini Monitoring.
3. „Pełna wersja programu” - pozwala w prosty sposób zakupić program i wprowadzić do niego numer seryjny. Po zakupie programu wprowadzeniu otrzymanego numeru seryjnego program staje się wersją pełną, bez ograniczeń czasowych.

MINI MONITORING A WIELU UŻYTKOWNIKÓW KOMPUTERA

Instalację programu należy wykonać jedynie z konta administratora komputera. Jeśli na jednym komputerze jest kilka kont użytkowników - monitorowane jest każde z nich. Nie poleca się przełączania się pomiędzy użytkownikami, a zaleca wylogowanie się i zalogowanie na inne konto.

Wybrane konto użytkownika można dodać do listy kont zaufanych, które nie są monitorowane przez program (zakładka „Reguły”). Po dodaniu użytkownika zaufanego program monitorujący będzie się automatycznie wyłączał, przez co nie będzie działał skrót klawiszowy Ctrl Shift G, którym można wywołać program nadzorczy do przeglądania wyników.

Program dla każdego użytkownika zbiera dane osobno.

O WERSJI DEMO

Wersja demonstracyjna programu pracuje przez czternaście dni. Po upływie tego czasu jeśli użytkownik nie dokona zakupu program przestaje działać. Po zakończeniu okresu testowego program pozostanie ukryty i nie ujawni swojego istnienia.

ŚRODKI OSTROŻNOŚCI

Jeżeli program ma pozostać niezauważony przez innych użytkowników komputera zalecamy:

- Instalację programu w wersji trudnej do odinstalowania, przez co program nie pojawi się w Panelu Sterowania->Dodaj/usuń programy lub Odinstaluj program
- Podczas instalacji programu zaznaczyć pozycję „nie twórz żadnych skrótów”. Opis instalacji jest na początku tego dokumentu
- Po każdym skorzystaniu z programu należy sprawdzić menu Start Windows i upewnić się, że system nie dodał skrótu do programu MM. Jeśli Windows dodał skrót do programu można go usunąć prawym przyciskiem myszy. Usunięty zostanie jedynie skrót, a nie program.
- Po każdym skorzystaniu z programu należy sprawdzić menu Start Windows listę ostatnio przeglądanych dokumentów (np. Bieżące dokumenty) i upewnić się, że nie ma tam nic związanego z programem MM. Mogą to być odnośniki do zrzutów ekranu lub plików tekstowych z zapisem historii pracy lub odwiedzanych stron.

DEINSTALACJA (USUNIĘCIE) PROGRAMU

Program instalowany z pliku mm-wersja_łatwa_do_odinstalowania.exe można usunąć z w Panelu sterowania Windows->Odinstaluj program lub Dodaj/Usuń programy.

Aby odinstalować program w wersji ukrytej, czyli instalowany z pliku mm-wersja_ukryta.exenależy wykonać czynności:

1. Uruchomić program Mini Monitoring, przejść do zakładki „Informacje” i w tabelce „Informacja o procesie monitorującym” kliknąć „Zatrzymaj”, aby wyłączyć program monitorujący. Krok ten nie jest konieczny, bez jego wykonania może być wymagane zrestartowanie komputera. Jeśli program monitorujący jest wyłączony można przejść do kolejnego kroku.
2. Korzystając z pliku „mm-wersja_łatwa_do_odinstalowania.exe” przeprowadzić instalację programu Mini Monitoring. Plik instalacyjny znajduje się na płycie CD, można go też pobrać ze strony internetowej programu www.minimonitoring.com.pl. Proces instalacji można przeprowadzić według opisu z początku niniejszej instrukcji. Ewentualne komunikaty o błędach należy ignorować! W ostatnim kroku instalacji należy odznaczyć opcję „Uruchom program Mini Monitoring”.
3. Kliknąć przycisk „Start”, odnaleźć i wybrać „Panel sterowania”, a dalej „Dodaj lub usuń programy” lub „Odinstaluj program”. Z listy zainstalowanych programów należy wybrać Mini Monitoring i kliknąć „Usuń”.